

2015. gada 28. maijā

SUGU UN BIOTOPU AIZSARDZĪBAS JOMAS EKSPERTA ATZINUMS

Atzinums sagatavots, balstoties uz 2010. gada 30. septembra Ministru Kabineta noteikumiem Nr. 925 „Sugu un biotopu aizsardzības jomas ekspertu atzinuma saturs un tajā ietvertās minimālās prasības”, kas izdoti saskaņā ar „Sugu un biotopu aizsardzības likuma” 4. panta 17. punktu.

Pētāmā teritorija: nekustamais īpašums Dzintaru ielā 79 (kadastra nr.: 64130020016), Pāvilostas pilsētā (skat. 1.attēlu) un tā tuvākā apkārtnē.

Teritorijas apsekojums: teritorija apsekota 2015. gada 24. maijā, labos laika apstākļos – saulains, skaidrs laiks. Apsekojot teritoriju, izmantota maršruta metode. Plānotās apbūves teritorijas platība: 8580 m². Papildus veikta fotofiksācija. Apsekošanas ilgums ~ 1 stunda.

Atzinuma pasūtītājs: SIA „Projekti un vadība” (reģistrācijas Nr. 41203021330) Liepājas iela 1, Kuldīga, LV-3301.

Atzinuma mērķis: atzinums paredzēts detālplānojuma izstrādes vajadzībām. Teritorijā plānots būvēt privātmāju un vairākas kotedžu tipa mājas.

Teritorijas statuss: apsekotā teritorija neietilpst īpaši aizsargājamā teritorijā.

Vispārīgs pētāmās teritorijas apraksts: paredzētās apbūves vieta atrodas Pāvilostas pilsētā, Piejūras zemienē. Saskaņā ar Pāvilostas novada Teritorijas plānojumu 2012. – 2024. gadam, zemesgabals Dzintaru ielā 79 klasificēts kā publiskās apbūves teritorija. Z un ZA virzienā no apbūves teritorijas atrodas Zaļkalna mežs, bet uz D pilsētas mazstāvu dzīvojamā apbūve ar privātmājām.

Pēc Dabas aizsardzības pārvaldes Dabas datu pārvaldības sistēmas „Ozols” rīcībā esošās informācijas, tuvākā īpaši aizsargājamā dabas teritorija – dabas liegums „Pāvilostas pelēkā kāpa” atrodas aptuveni 0,4 km attālumā uz ZR no plānotās apbūves teritorijas. Nelielā attālumā no paredzētās darbības vietas ir konstatēti arī vairāki ES aizsargājamie biotopi, kas nav iekļauti īpaši aizsargājamo dabas teritoriju robežās. Aptuveni 150 m attālumā uz R atrodas ES prioritāri aizsargājamais biotops – Ar lakstaugiem klātas pelēkās kāpas (2130*), bet aptuveni 300 m attālumā uz Z konstatēts ES aizsargājamais biotops – Mežainas piejūras kāpas (2180) (skat. 2.attēlu).

Plānotās darbības vietas reljefs līdzens, bez izteikta mikroliefja.

Konstatētie biotopi un augu sugas:

Biotopu noteikšana balstīta uz Latvijas biotopu klasifikatoru (Kabucis, 2001) un rokasgrāmatu „Eiropas nozīmes aizsargājamie biotopi Latvijā” (Auniņš, 2010).

Teritorijā un tās tuvākajā apkārtnē, pamatojoties uz Latvijas Biotopu klasifikatoru, izdalāmi sekojoši biotopi:

E. Pļavas:

E.1.2.1. Šaurlapu skarenes *Poa angustifolia* pļavas

F. Meži:

F.1.1. Priežu sausieņu meži

- J. Parki un apstādījumi
 - J. 5. Alejas un koku rindas
- K. Ruderāli biotopi:
 - K.5. Ceļi un ceļmalas
 - K.7. Transporta un komunikācijas trases
- L. Pilsētu un apdzīvotu vietu apbūve
 - L.1. Pilsētu dzīvojamā apbūve

Apsekojuma vietā konstatēts ruderāls smiltājs, kurā augāja virskārta noņemta nesen, par ko liecina vēl labi redzami riepju nospiedumi (skat. 3.attēlu). Teritorijā nav iespējams konstatēt nevienu augu sugu, jo visas iznīcinātas. Šāds ruderāls smiltājs klāj visu zemesgabalu, kurā paredzēts veikt apbūves darbus. Abpus plānotajam apbūves gabalam atrodas smiltāju pļavas (E.1.2.), konkrētāk, šaurlapu skarenes *Poa angustifolia* pļavas (E.1.2.1.) (skat. 4.attēlu). Smiltāju pļavas ir pļavas sausās smilts augsnēs ar nedaudz lielāku humusa sastāvu kā kāpu pļavās. Augsne ir skāba līdz neitrāla. Zelmenis ir skrajš, bet sugām bagāts (Kabucis, 2001). Smiltāju pļavas no A un R puses ieskauj plānotās darbības vietu, tādēļ visticamāk arī šajā vietā sugu sastāvs ir līdzīgs kā abās pļavās. Diemžēl par to pilnībā pārliecināties liedz pilnīgais veģetācijas iztrūkums plānotajā apbūves gabalā. Sugu sastāva ziņā bagātāka ir pļava, kas apbūves vietai pieguļ tās A pusē. Tās platums ir aptuveni 20 m. No otras puses pļavas robeža ir asfaltēts ceļš – Celtnieku iela. Pļavā tika konstatētas sekojošas augu sugas: šaurlapu skarene (*Poa angustifolia*), sarkanā auzene (*Festuca rubra*), sīpoliņu akmeņlauzīte (*Saxifraga granulata*), lauka zemzālīte (*Luzula campestris*), šaurlapu ceļteka (*Plantago lanceolata*), smiltāja tragantzirnīs (*Astragalus arenarius*), smiltāja neaizmirstule (*Myosotis stricta*), pūkainā pļavauzīte (*Helictotrichon pubescens*), trejkrāsu vijolīte (*Viola tricolor*), parastā smaržzāle (*Anthoxanthum odoratum*), ārstniecības pienene (*Taraxacum officinale*), parastais pelašķis (*Achillea millefolium*), birztalu veronika (*Veronica chamaedrys*), matainā vēlpiene (*Leontodon hispidus*) u.c. sugas. Sastopama arī sūnu sega. Zālājs tiek regulāri pļauts, jo tikpat kā nav sastopams pērnās zāles slānis. A puses zālājs tiek ganīts – arī apsekošanas dienā teritorijā ganījās viena gov. R puses zālājā izklaidus visā tā teritorijā (zemesgabala kadastra nr. 64130020300 un 64130020147) tika konstatēta **īpaši aizsargājama augu suga**, kā arī Latvijas Sarkanās grāmatas 3. kategorijas suga – **sīpoliņu gundega** (*Ranunculus bulbosus*). Suga tika konstatēta arī A puses zālājā, tādēļ jāsecina, ka šī suga visticamāk bijusi sastopama arī plānotās apbūves teritorijā, tomēr par to pilnībā pārliecināties liedz veģetācijas trūkums. Sīpoliņu gundega Latvijas teritorijā sastopama nevienmērīgi: nereti Kurzemē, reti Viduslatvijā, Ziemeļvidzemē un Daugavas ielejā, bet pārējā teritorijā tikpat kā nav sastopama. Parasti tā sastopama sausieņu pļavās, kāpās, sausās mežmalās un atmatās (Kļaviņš, 2015). Sagatavotajā plānā, kurā redzamas potenciāli iespējamās brauktuves, norādīti divi iespējamie piebraukšanas ceļi īpašumam Dzintaru ielā 79 (kadastra nr. 64130020016) (skat. 8.att.). Lai netiktu ietekmēta sīpoliņu gundegas atradne, ieteicams brauktuvi ierīkot uz apbūves teritorijai Z daļā pieguļošā zemesgabala ar kadastra numuru 64130020260.

Z daļā teritoriju no priežu sausieņu meža (F.1.1.) šķir lauku ceļš (K.5.2.), kā arī šaura ekotona josla (skat. 5.attēlu.), kurā savā starpā mijas zālājiem un mežiem raksturīgās augu sugas, kā arī atsevišķi un nelielās grupās augošas parastās priedes (*Pinus sylvestris*).

D daļā teritoriju no ielas ar asfalta segumu, kā arī ielas otrajā pusē esošo pilsētas dzīvojamo apbūvi (L.1.), šķir neliela zaļā zona, kurā aug divi parastie bērzi (*Betula pendula*), kā arī jaunu parasto liepu (*Tilia cordata*) rinda (J.5.). Paralēli koku rindai izbūvēts bruģēts gājēju celiņš. Teritoriju šķērso arī elektropārvades trase (K.7.) (skat. 6.attēlu.). No gājēju celiņa apbūves teritoriju atdala dažus metrus plata zālāja zona (skat. 7.attēlu.), kurā agrāk auguši atsevišķi lielas dimensijas sasnieguši koki, bet nesen tie nozāģēti, par ko liecina palikušie celmi (skat. 7.attēlu.).

Konstatētās īpaši aizsargājamās augu sugas: blakus zemesgabalā (kadastra numurs 64130020300) konstatēta īpaši aizsargājamā augu suga sīpoliņu gundega (*Ranunculus bulbosus*). Suga ierakstīta arī Latvijas Sarkanās grāmatas 3. kategorijā.

Konstatētie īpaši aizsargājамie biotopi: netika konstatēti.

Apdraudošie faktori: jāraugās, lai būvniecības laikā nekādā veidā netiktu degradētas sīpoliņu gundegas (*Ranunculus bulbosus*) audzes apbūves teritorijai blakus pieguļošajā zemesgabalā ar kadastra numuru 64130020300.

Citas bioloģiskās vērtības: apbūvei paredzētajā zemesgabalā un tā tuvākajā teritorijā netika konstatētas citas bioloģiskās vērtības.

Secinājumi un nosacījumi darbības veikšanai:

- Plānotās apbūves teritorijas tiešā tuvumā tika konstatēta īpaši aizsargājama augu suga – sīpoliņu gundega (*Ranunculus bulbosus*), kas iekļauta Latvijas Republikas Ministru Kabineta noteikumos Nr. 396 "Noteikumi par īpaši aizsargājamo sugu un ierobežoti izmantojamo īpaši aizsargājamo sugu sarakstu" (14.11.2000., ar grozījumiem), kā arī Latvijas Sarkanās grāmatas 3.kategorijā
- Paredzētās darbības negatīvā ietekme uz blakus īpašumā esošo sīpoliņu gundegas (*Ranunculus bulbosus*) atradni var izpausties būvniecības laikā, kad tiešas mehāniskās darbības rezultātā var tikt iznīcināts augājs, tādēļ būtu vēlams apbūves gabalam nepieciešamo brauktuvi ierīkot uz teritorijas ziemeļu daļā pieguļošā īpašuma ar kadastra numuru 64130020260, nevis uz zemesgabaliem ar kadastra numuriem 64130020300 un 64130020147, kuros konstatēti sīpoliņu gundegas īpatņi.

Izmantotā literatūra:

- Auniņš, A. (red.) 2010. Eiropas Savienības aizsargājамie biotopi Latvijā. Noteikšanas rokasgrāmata. Latvijas Dabas fonds, Rīga, 320 lpp.
- Kabucis, I. (red.) 2001. Latvijas biotopi: Klasifikators. Latvijas Dabas fonds, Rīga, 96 lpp.
- Kļaviņš, A. 2015. Sīpoliņu gundega, Enciklopēdija Latvijas Daba. Skatīts 25.05.2015. Pieejams: <http://www.latvijasdaba.lv/augi/ranunculus-bulbosus-l/>
- Pāvilostas novada teritorijas plānojums 2012.-2024. gadam. Grafiskā daļa. Pāvilostas novada Pāvilostas pilsētas teritorijas plānotā (atļautā) izmantošana. Skatīts 23.05.2015. Pieejams: <http://www.pavilosta.lv/rightmenu1/planosanas-dokumenti>

Atzinums sagatavots un parakstīts uz 7 lapām 2 eksemplāros, no kuriem viens glabājas pie ekspertes Lindas Uzules, bet otrs iesniegts atzinuma pasūtītājam - SIA „Projekti un vadība” (reģistrācijas Nr. 41203021330) Liepājas iela 1, Kuldīga, LV-3301. Atzinumam pievienoti 8 attēli.

Sugu un biotopu eksperte **Linda Uzule** (Mg.dab.zin.)

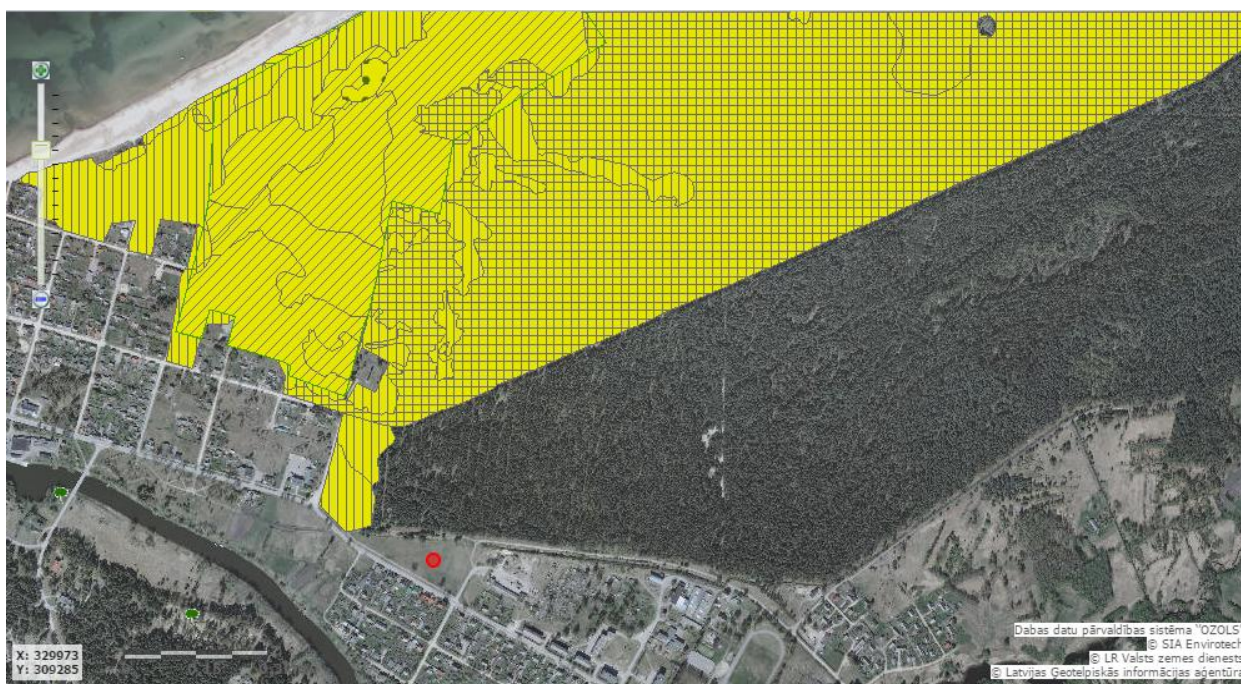
Eksperta sertifikāta nr.: 097 (22.05.2013.–21.05.2016.) un nr.: 138 (27.04.2015.–26.04.2018.)

Specializācija: sugu grupa: vaskulārie augi; biotopu grupas: zālāji, tekoši saldūdeņi, meži un virsāji, purvi.

Telefons: 26229472



1.attēls. Apsekotā teritorija – zemesgabals Pāvilostā, Dzintaru ielā 79 un tam apkārt esošās teritorijas (attēls sagatavots, izmantojot Lauku atbalsta dienesta kartes pamatni)



2.attēls. Apbūves gabalam tuvumā esošās īpaši aizsargājamās dabas teritorijas un ES aizsargājamie biotopi (kartē ar sarkano punktu atzīmēts īpašums Dzintaru ielā 79, bet ar dzeltēno krāsu atzīmēti ES aizsargājamie biotopi). Informācija iegūta no Dabas aizsardzības pārvaldes Dabas datu pārvaldības sistēmas „Ozols”.



3.attēls. *Ruderāls smiltāja biotops zemesgabalā Dzintaru ielā 79. (Lindas Uzules foto, 2015)*



4.attēls. *Pļava ar sīpoliņu gundegas (*Ranunculus bulbosus*) atradni zemesgabalā ar kadastra numuru 64130020300. (Lindas Uzules foto, 2015)*



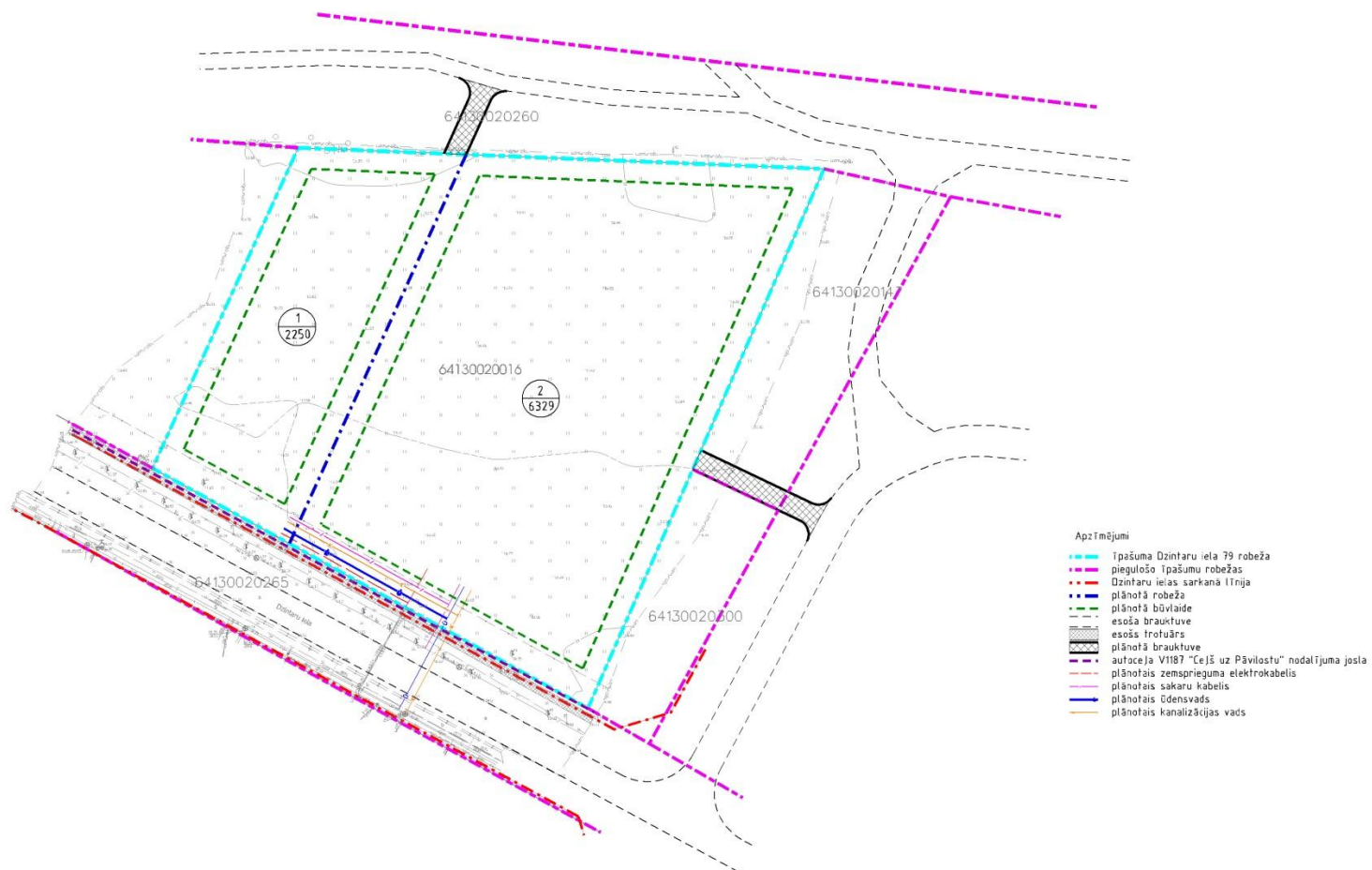
5.attēls. *Priežu sausieņu meži uz Z no plānotās apbūves teritorijas. (Lindas Uzules foto, 2015)*



6.attēls. *Elektropārvades komunikāciju trase pie īpašuma Dzintaru ielā 79. (Lindas Uzules foto, 2015)*



7.attēls. *Gājēju celiņš, parasto liepu (Tilia cordata) stādījumi un palikušie celmi pēc koku nozāģēšanas pie plānotās apbūves vietas Dzintaru ielā 79. (Lindas Uzules foto, 2015)*



8.attēls. Plānotā infrastruktūra apbūves vietai Dzintaru ielā 79. (SIA „Projekti un vadība” materiāls, 2015)